

Die Z1-Seitentürschlösser werden seit 2002 nicht mehr von BoMoRo/Bosch/Brose gebaut und auch BMW hat keine mehr im Verkauf; aufgrund der Komplexität des Schlosses mit seinen 47 Einzelteilen werden definitiv auch keine neuen mehr gebaut. Die Schlösser, die als „neu“ im Umlauf sind, trifft oft derselbe Fehler, nämlich daß der originale 2-Stufen-Mikroschalter bereits defekt ist, bevor das Schloß überhaupt verwendet worden ist, bedingt durch unsachgemäße Lagerung.

Das nächste Problem ist die Alterung des verwendeten BMW-Fettes KTB G2: Es ist verharzt, Bestandteile sind verflüchtigt und die Additive unwirksam, was sich im Gebrauch durch Schwergängigkeit, Quietschen, Klappern und hohen Verschleiß mit verlängerten Betätigungswegen bemerkbar macht.

Das Motoröl wird ja auch nicht ohne Grund jedes Jahr gewechselt!

Im Alter von mehr als 26 Jahren sollte das Schloß somit einer Wartung unterzogen werden, bei der es auf alle Funktionen geprüft, gereinigt, gefettet, lose Teile nachgetaumelt, beschädigte Teile ausgetauscht werden, hiervon betroffen ist ganz besonders der Mikroschalter.

Warum Wartung?

- Hauptfunktionen wie das Schließen, das Innen-/Außenöffnen, Signale geben, müssen gewährleistet werden
- Nebenfunktionen wie die Aufnahme der Stangen, Welle, die Positionierung des Türhebermoduls und die Fixierung am Fahrzeug müssen erhalten bleiben
- Unerwünschte Funktionen wie Quietschen, Klappern, Rosten, Schwergängigkeit und Klemmen sollen vermieden werden
- Ersatz ist nicht mehr zu bekommen!!!!

Wasserweg

Entlang des Verdecks, der Scheibenführung, und dem Chassis läuft Regen, Seifenlauge, Reiniger direkt über/durch das Schloß

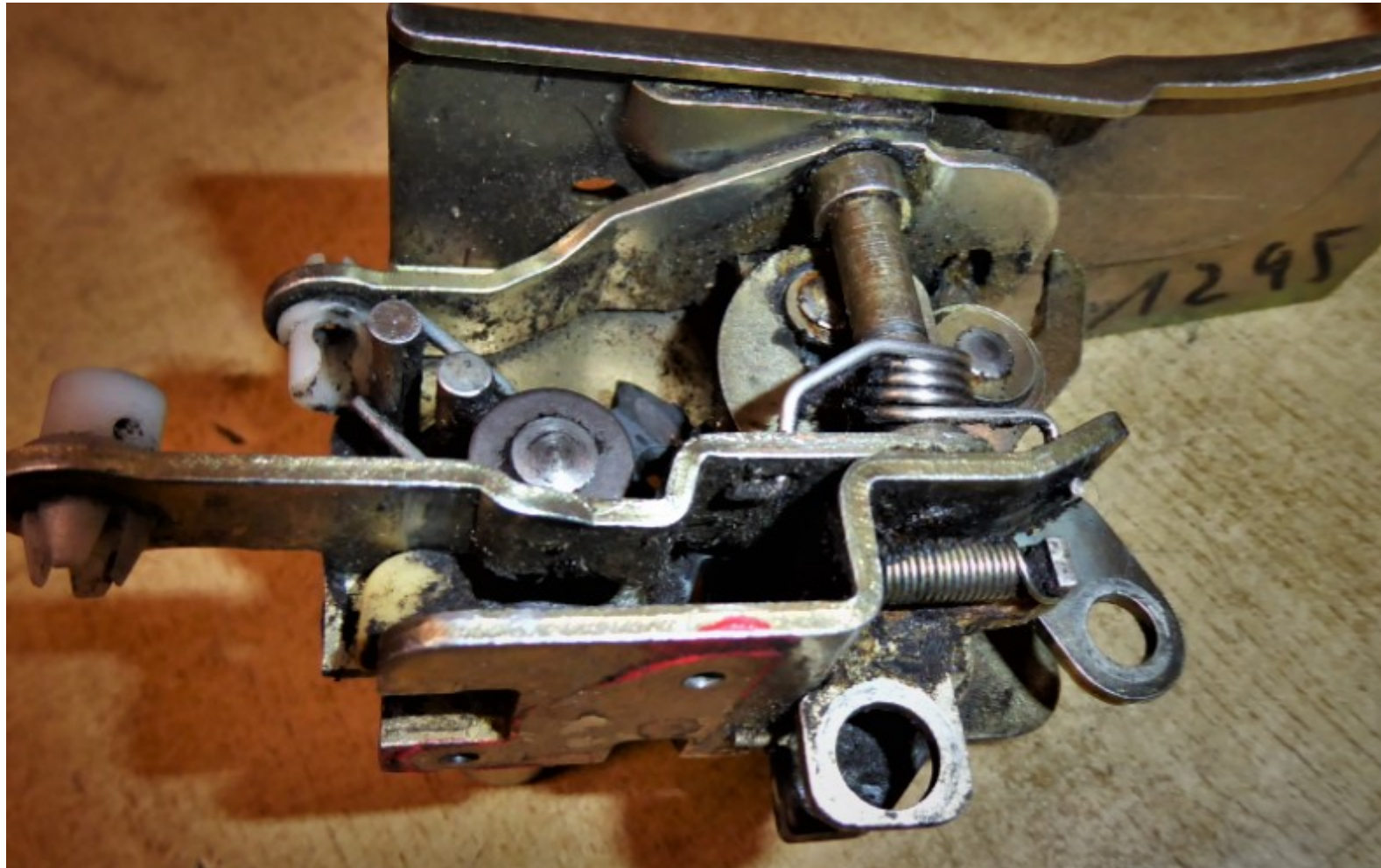


**Staub-
öffnung**

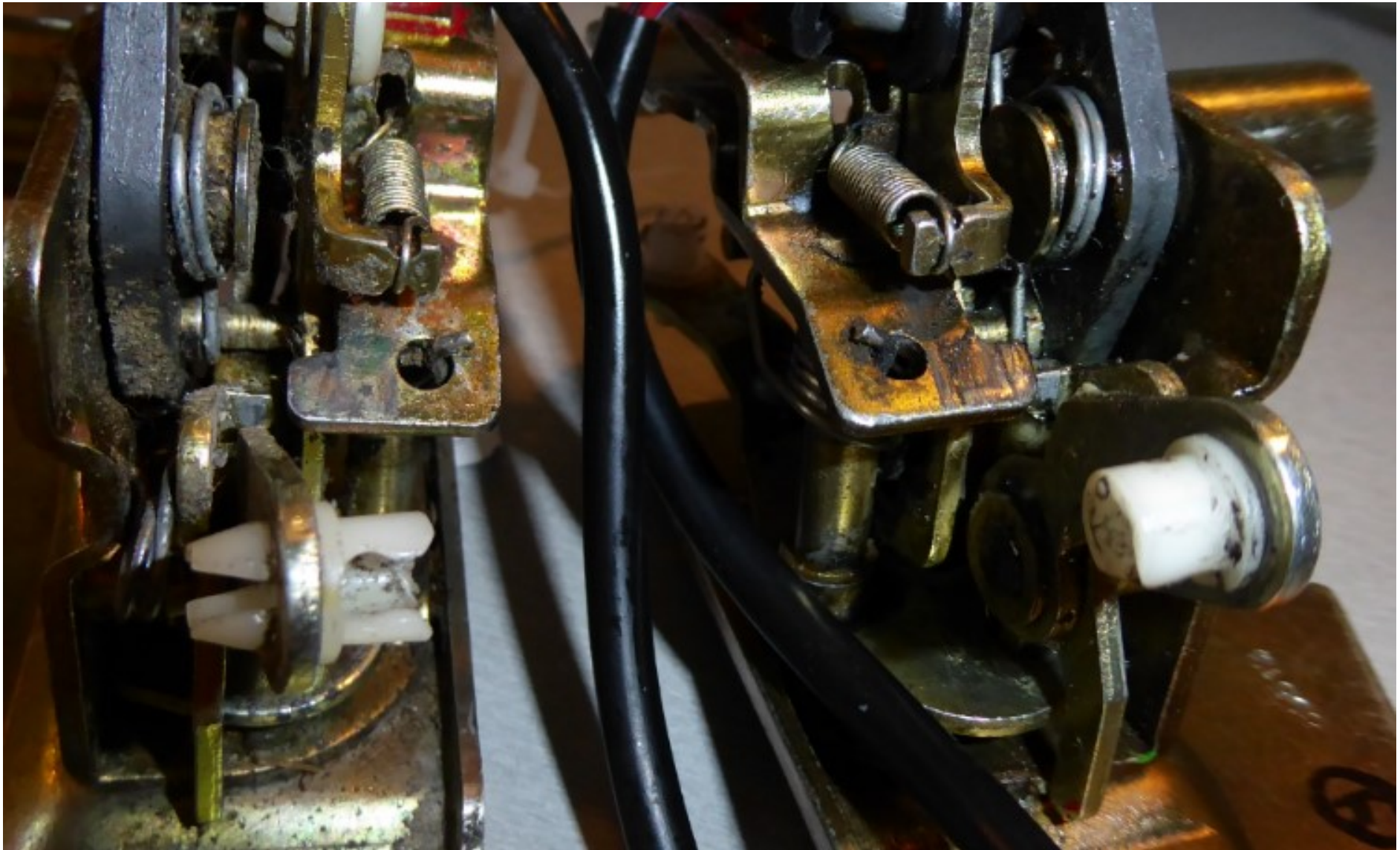
Spalte, Ritze oder gerissene Innenkotflügel ermöglichen das Eindringen von feinem Staub

Das passiert mit dem Schloß in der Anwendung

Folge: Verschmutzung -> Schwergängigkeit, Verschleiß

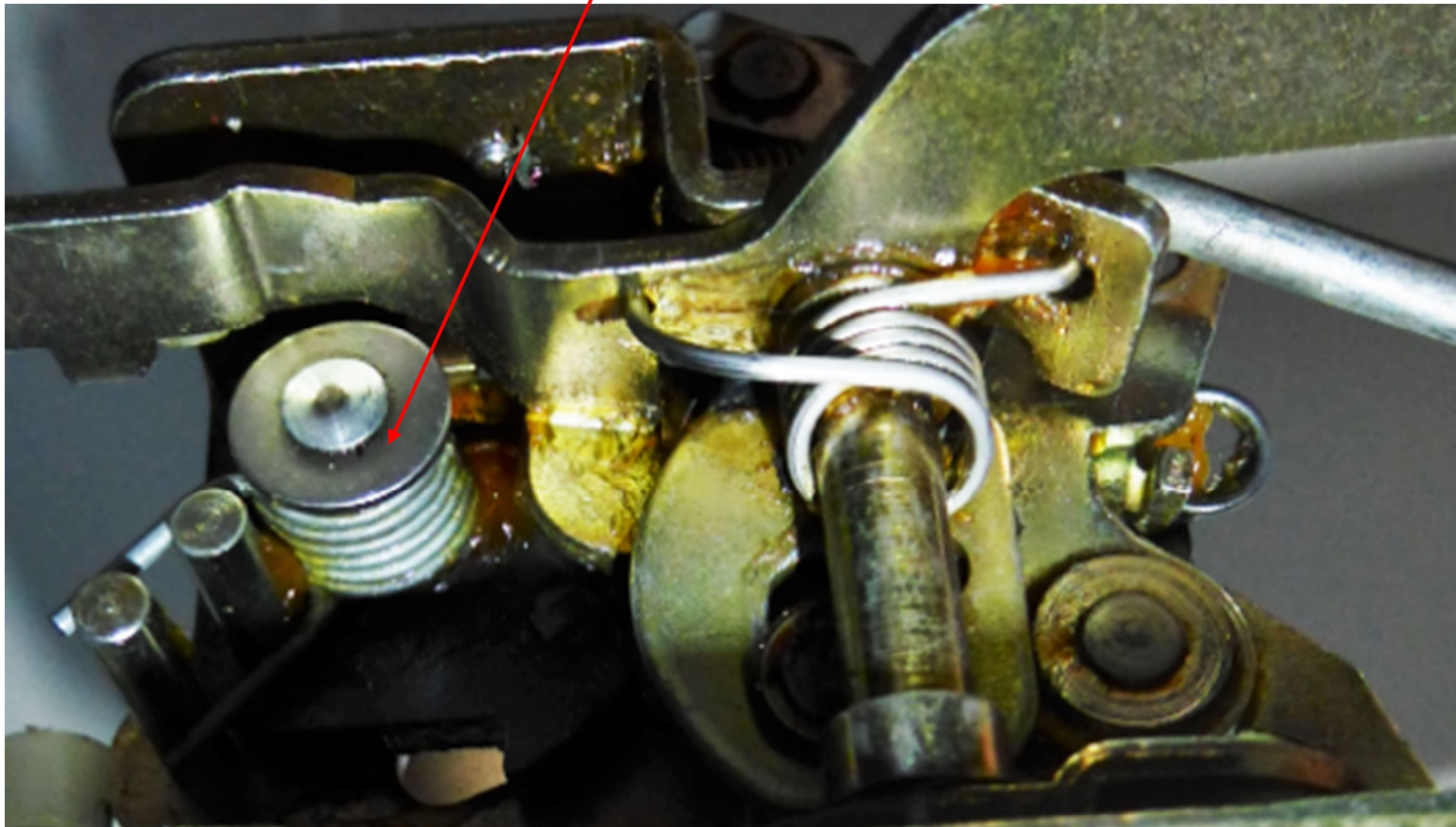


Problem: Mangelnde oder abgewaschene Befettung der Flächen

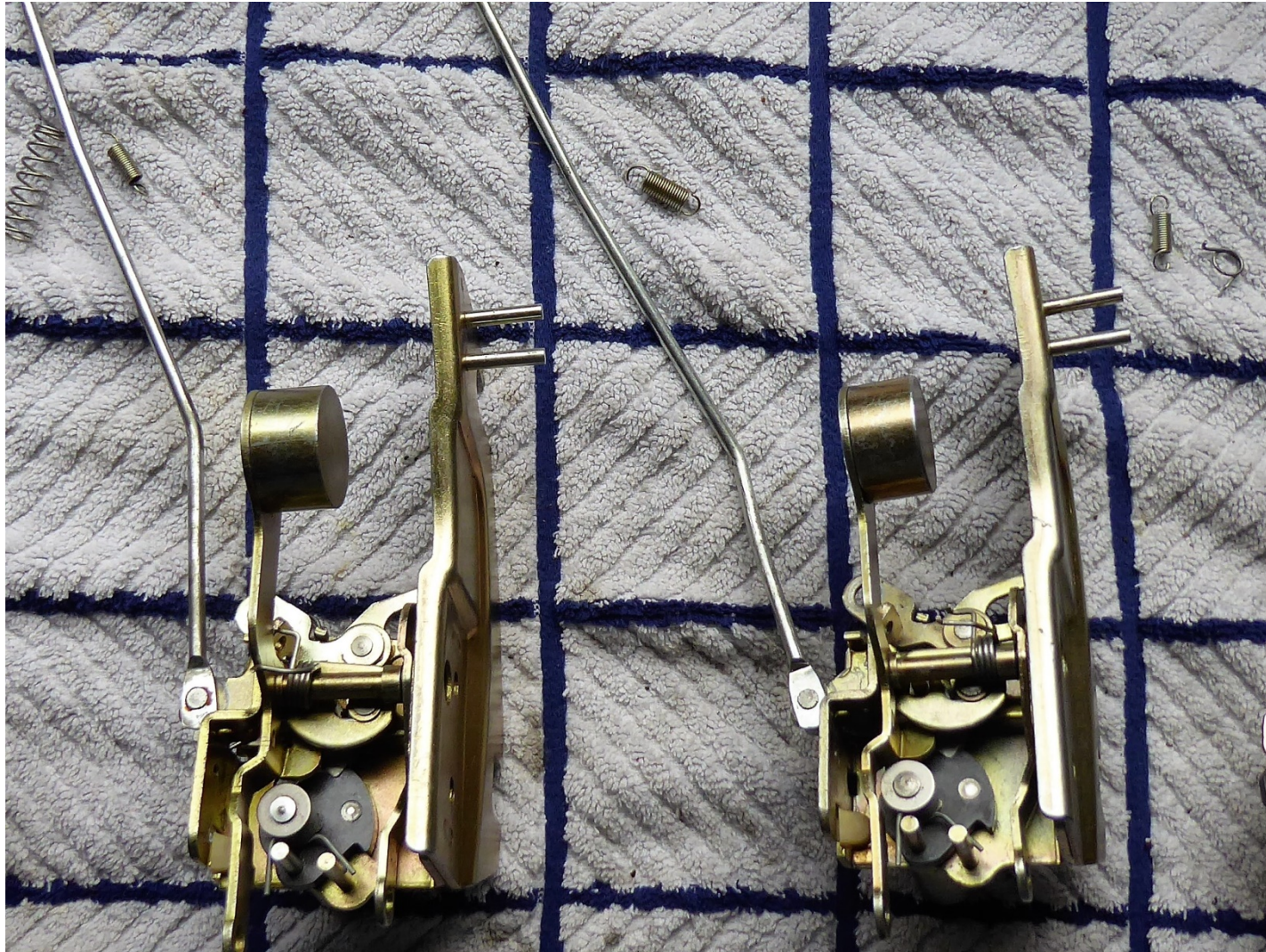


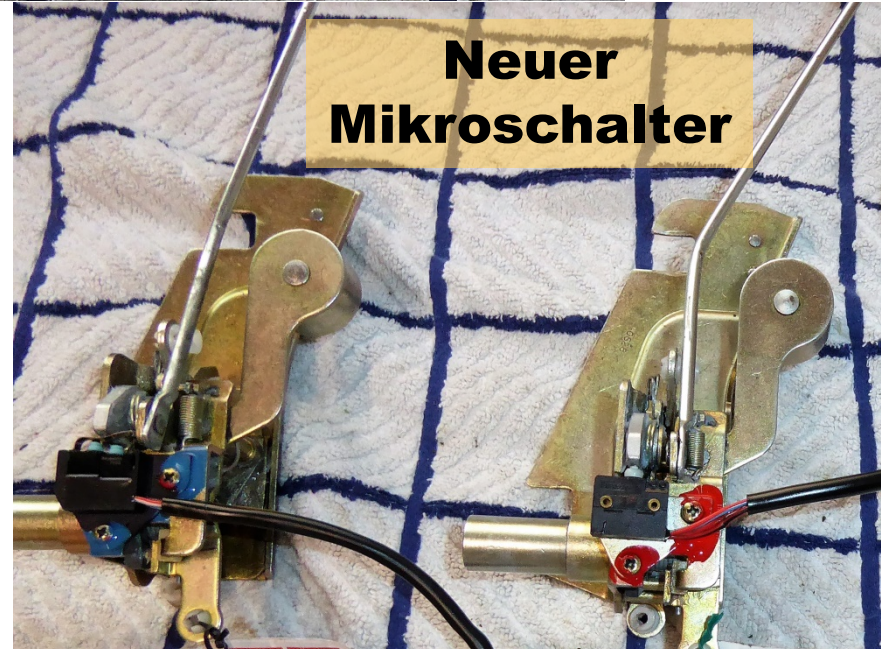
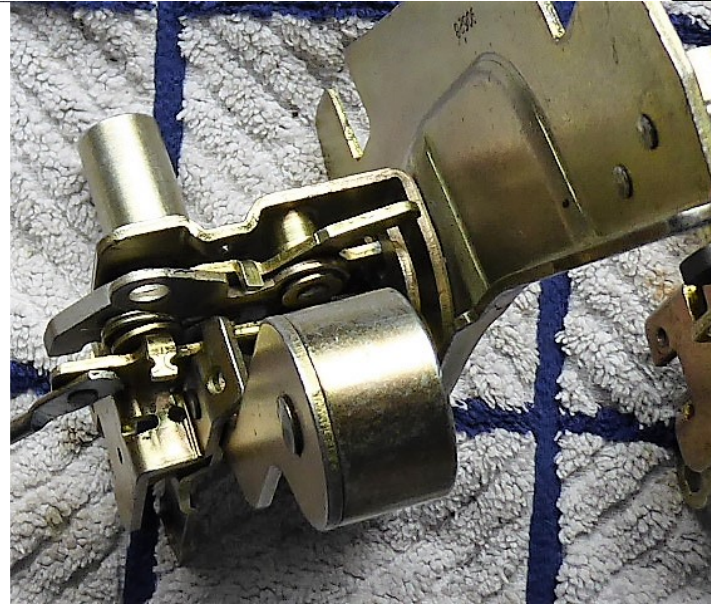
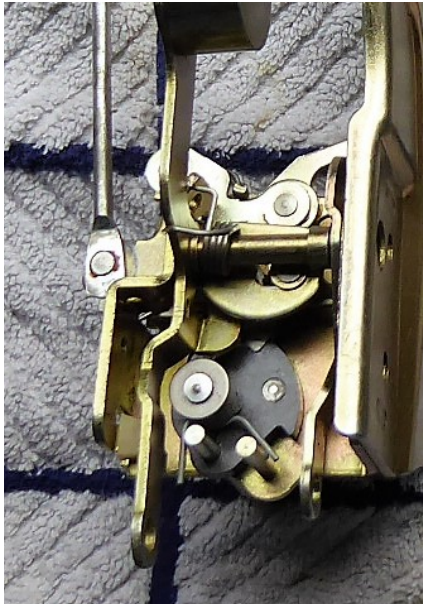


Problem: Ungeeignete Befettung eines „neuen“ Schlosses



Nach der Reinigung





Nach der Wartung: Revidiertes und voll funktionsfähiges Schloß

